



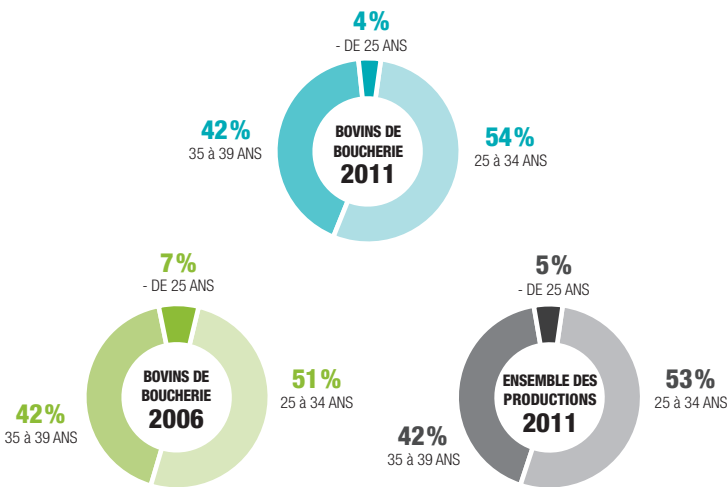
LA RELÈVE AGRICOLE ÉTABLIE DANS LE SECTEUR DES BOVINS DE BOUCHERIE

FAITS SAILLANTS

- En 2011, la proportion des agricultrices de moins de 40 ans qui sont à l'œuvre dans le secteur des bovins de boucherie atteint 23 %. Dans l'ensemble des productions agricoles, les jeunes femmes représentent 26 % de la relève agricole établie.
- En 2011, dans la production de bovins de boucherie, la relève est composée à 54 % de jeunes agriculteurs âgés de 25 à 34 ans (graphique 1).
- Les jeunes entrepreneurs dont la principale source de revenu est la production de bovins de boucherie sont concentrés principalement dans la Chaudière-Appalaches (29 %), dans le Centre-du-Québec (14 %) et en Estrie (13 %) (tableau 1).
- En 2011, un peu plus du quart (27 %) des jeunes se sont établis dans le secteur des bovins de boucherie en louant des terres. La proportion se situe à 21 % pour l'ensemble des productions.
- Les jeunes sont établis dans le secteur des bovins de boucherie depuis moins de 10 ans dans 70 % des cas. La proportion se chiffre à 65 % chez les jeunes dans toutes les productions.
- Dans la production de bovins de boucherie, 52 % des jeunes sont propriétaires majoritaires de leur entreprise, comparativement à 38 % pour les jeunes dans l'ensemble des productions (graphique 3).
- Le diplôme d'études professionnelles (DEP) représente le plus haut diplôme obtenu par 31 % de la relève agricole établie dans le secteur des bovins de boucherie (graphique 4). La proportion s'élève à 26 % chez les jeunes dans l'ensemble des productions.
- Dans le secteur des bovins de boucherie, 17 % des jeunes ont consacré un an à la planification de leur projet d'établissement, alors que la moyenne pour ce type de production se situe à 4 ans et 1 mois (tableau 3).
- Afin de s'établir, 47 % des jeunes producteurs de bovins de boucherie ont choisi de démarrer une entreprise, comparativement à 33 % pour les jeunes dans l'ensemble des productions (graphique 6).
- Une proportion de 40 % de la relève dans le secteur des bovins de boucherie a loué des actifs agricoles pour s'établir (graphique 7).
- Les jeunes établis dans le secteur des bovins de boucherie viennent du milieu agricole dans 68 % des cas (tableau 3).
- En proportion, les jeunes producteurs de bovins de boucherie sont moins nombreux que l'ensemble des jeunes à recevoir un don pour financer leur établissement (20 % contre 27 % respectivement) et une aide financière de La Financière agricole du Québec (respectivement 56 % et 62 %) (tableau 4).
- En proportion, les jeunes établis dans le secteur des bovins de boucherie sont moins nombreux à recourir à des services-conseils (tableau 5).
- Au cours des 12 mois précédant le Recensement de la relève agricole établie de l'année 2011, les deux tiers (66 %) des jeunes exerçant des activités dans le secteur des bovins de boucherie ont occupé un emploi à l'extérieur de la ferme comparativement à 42 % pour les jeunes dans l'ensemble des productions (graphique 8).

Les données statistiques suivantes proviennent du recensement de la relève agricole effectué par le ministère de l'Agriculture, des Pêcheries et de l'Alimentation (MAPAQ) à l'automne 2011. Ce recensement visait tous les agriculteurs du Québec qui étaient âgés de moins de 40 ans et qui possédaient au moins 1 % des parts d'une entreprise agricole en date du 30 novembre 2011. **Il a permis d'estimer que la production de bovins de boucherie est la principale source de revenu de 10 % des jeunes établis en agriculture au Québec.** La proportion était de 11 % en 2006.

GRAPHIQUE 1 RÉPARTITION DE LA RELÈVE AGRICOLE ÉTABLIE DONT LES BOVINS DE BOUCHERIE SONT LA PRINCIPALE PRODUCTION SELON DIFFÉRENTS GROUPES D'ÂGE



GRAPHIQUE 2 RÉPARTITION DE LA RELÈVE AGRICOLE ÉTABLIE DONT LES BOVINS DE BOUCHERIE SONT LA PRINCIPALE PRODUCTION SELON LE NOMBRE D'ANNÉES D'ÉTABLISSEMENT, EN 2011

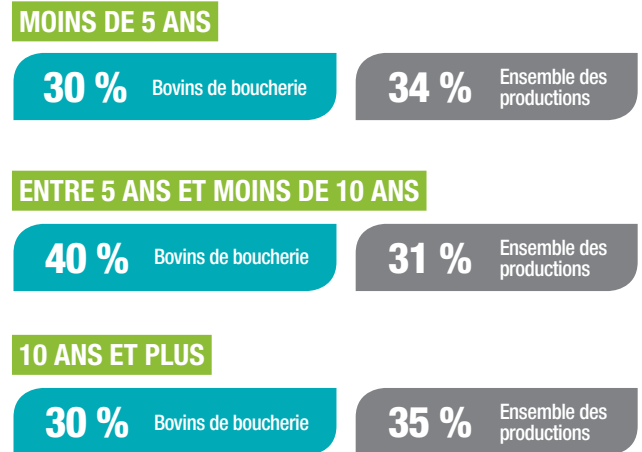


TABLEAU 1 RÉPARTITION DES JEUNES DE LA RELÈVE AGRICOLE ÉTABLIE PAR RÉGION ADMINISTRATIVE

RÉGION ADMINISTRATIVE	BOVINS DE BOUCHERIE		ENSEMBLE DES PRODUCTIONS
	2006 (%)	2011 (%)	2011 (%)
01 Bas-Saint-Laurent	7	9	9
02 Saguenay–Lac-Saint-Jean	3	5	4
03 Capitale-Nationale et Côte-Nord	4	6	4
04 Mauricie	1	1	3
05 Estrie	15	13	10
07 Outaouais	7	5	2
08 Abitibi-Témiscamingue et Nord-du-Québec	10	8	3
11 Gaspésie–Îles-de-la-Madeleine	2	1	1
12 Chaudière-Appalaches	19	20	19
14 Montréal-Laval-Lanaudière	2	5	6
15 Laurentides	2	3	4
16 Montérégie-Est	8	5	14
17 Centre-du-Québec	14	14	13
18 Montérégie-Ouest	4	5	8

GRAPHIQUE 3 RÉPARTITION DES JEUNES DE LA RELÈVE AGRICOLE ÉTABLIE SELON LE POURCENTAGE DE LEURS PARTS DANS L'ENTREPRISE

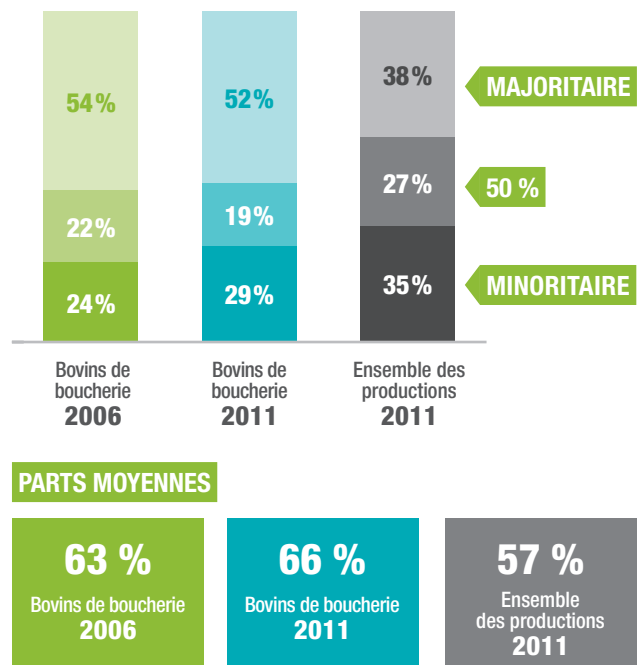


TABLEAU 2 CARACTÉRISTIQUES DE LA RELÈVE AGRICOLE ÉTABLIE

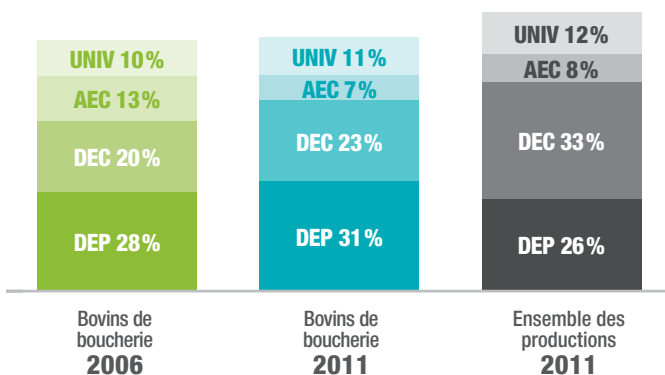
ANNÉE 2011	BOVINS DE BOUCHERIE	ENSEMBLE DES PRODUCTIONS
Âge moyen auquel la relève a pensé s'établir	21 ans	21 ans
Âge moyen de l'établissement	26 ans	25 ans
Enfants de parents agriculteurs	68 %	75 %
Appui familial avant l'établissement	91 %	91 %

NOTE : L'appui des parents peut prendre les formes suivantes : une approbation de la décision de s'établir en agriculture, une aide financière durant les études, une aide financière autrement que durant les études ou un accompagnement durant la démarche d'établissement.

TABLEAU 3 NOMBRE DE JEUNES DE LA RELÈVE AGRICOLE SELON LE TEMPS CONSACRÉ À LA PLANIFICATION DU PROJET D'ÉTABLISSEMENT, EN 2011

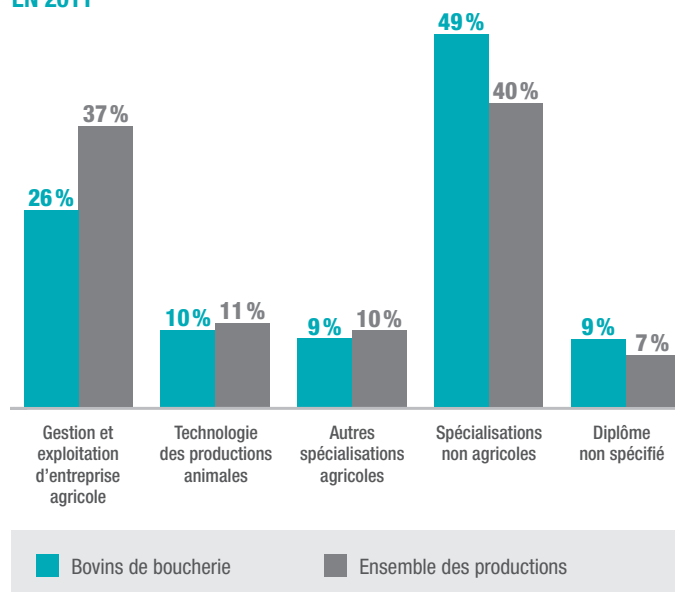
NOMBRE D'ANNÉES	BOVINS DE BOUCHERIE (%)	ENSEMBLE DES PRODUCTIONS (%)
Jamais	21	17
1 an	17	18
2 ans	17	15
De 3 à 5 ans	23	27
De 6 à 9 ans	4	5
10 ans et plus	9	11
Ne répond pas	9	7
De 1 à 5 ans	57	60
Nombre d'années moyen	4 ans et 1 mois	4 ans et 4 mois

GRAPHIQUE 4 RÉPARTITION DES JEUNES DE LA RELÈVE AGRICOLE ÉTABLIE SELON LE PLUS HAUT DIPLÔME OBTENU



DEP - Diplôme d'études professionnelles DEC - Diplôme d'études collégiales
AEC - Attestation d'études collégiales UNIV - Diplôme d'études universitaires

GRAPHIQUE 5 SPÉCIALISATION DE LA RELÈVE AGRICOLE AYANT UN DIPLÔME D'ÉTUDES COLLÉGIALES COMME PLUS HAUT DIPLÔME, EN 2011



NOTE : Un jeune agriculteur peut être titulaire de plus d'un diplôme collégial.

GRAPHIQUE 6 POURCENTAGE D'ÉTABLISSEMENTS EN AGRICULTURE RÉALISÉS SELON LES PRINCIPAUX MODES D'ÉTABLISSEMENT, EN 2011

TRANSFERT NON FAMILIAL

3 % Bovins de boucherie

8 % Ensemble des productions

TRANSFERT FAMILIAL

50 % Bovins de boucherie

59 % Ensemble des productions

DÉMARRAGE D'UNE ENTREPRISE

47 % Bovins de boucherie

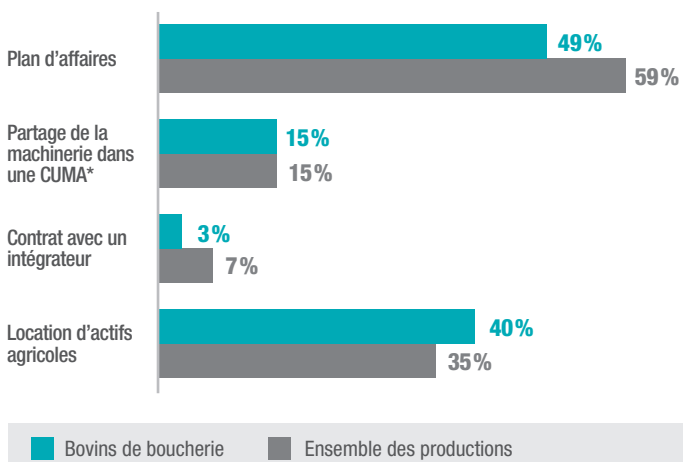
33 % Ensemble des productions

TABEAU 4 SOURCES DE FINANCEMENT UTILISÉES PAR LA RELÈVE AGRICOLE AU MOMENT DE L'ÉTABLISSEMENT, EN 2011

SOURCES DE FINANCEMENT	BOVINS DE BOUCHERIE (%)	ENSEMBLE DES PRODUCTIONS (%)
Don	20	27
Héritage	9	7
Aide financière de La Financière agricole du Québec	56	62
Aide financière du ministère de l'Agriculture, des Pêcheries et de l'Alimentation	23	21
Emprunt d'une institution financière	72	70
Aide financière du centre local de développement	11	15
Aide financière de la Société d'aide au développement des collectivités	5	6
Prêt de quota d'une fédération spécialisée	6	31
Financement de la part d'un membre de la famille	29	31
Autres sources de financement	7	8

NOTE : Pour s'établir en agriculture, un jeune agriculteur peut recourir à plus d'une source de financement.

GRAPHIQUE 7 RÉPARTITION DE LA RELÈVE AGRICOLE ÉTABLIE SELON LES STRATÉGIES D'ÉTABLISSEMENT UTILISÉES, EN 2011



*CUMA : Coopérative d'utilisation de matériel agricole.

NOTE : Pour s'établir en agriculture, un jeune agriculteur peut recourir à une combinaison de stratégies d'établissement.

TABEAU 5 PROVENANCE DES SERVICES-CONSEILS UTILISÉS PAR LA RELÈVE AGRICOLE ÉTABLIE, EN 2011

PROVENANCE DES SERVICES-CONSEILS	BOVINS DE BOUCHERIE (%)	ENSEMBLE DES PRODUCTIONS (%)
Conseiller en relève et formation du MAPAQ	15	15
Conseiller technique	24	27
Conseiller en financement	42	54
Comptable, fiscaliste ou planificateur financier	54	69
Conseiller en gestion	20	27
Centres régionaux d'établissement en agriculture	4	10
Organismes locaux	10	14
Autres personnes ou organismes	7	8
Aucun service utilisé	21	12

NOTE : Pour s'établir en agriculture, un jeune agriculteur peut avoir recours à plus d'un service conseil.

GRAPHIQUE 8 PROPORTION DES JEUNES DE LA RELÈVE AYANT TRAVAILLÉ À L'EXTÉRIEUR DE L'ENTREPRISE AGRICOLE AU COURS DES DOUZE DERNIERS MOIS

