



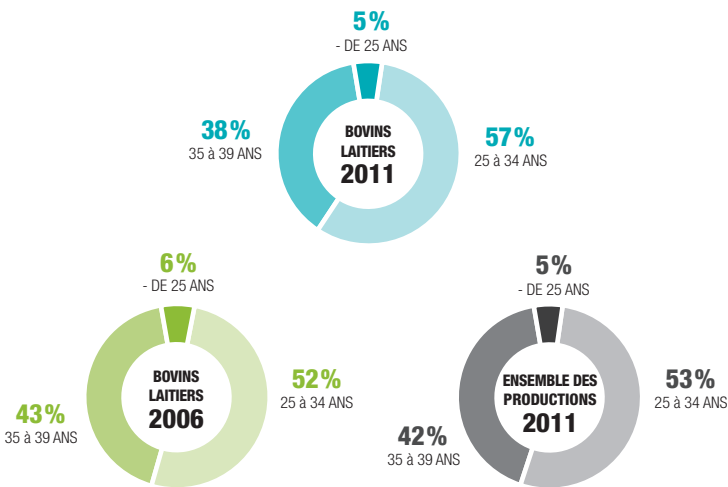
# LA RELÈVE AGRICOLE ÉTABLIE DANS LE SECTEUR DES BOVINS LAITIERS

## FAITS SAILLANTS

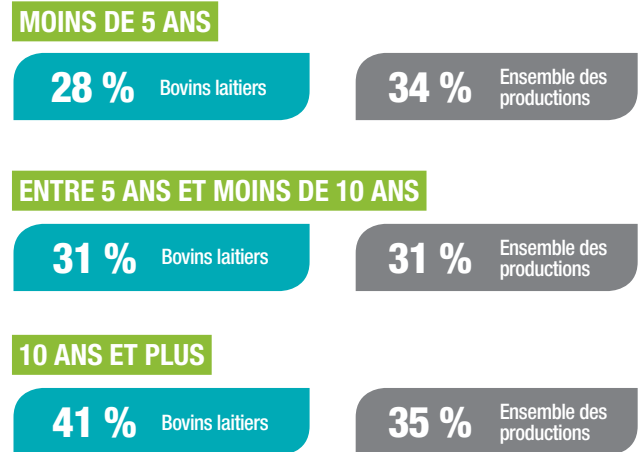
- En 2011, la proportion des agricultrices de moins de 40 ans qui sont à l'œuvre dans le secteur laitier est de 21 %. Cette proportion est similaire à celle de l'année 2006. En 2011, dans l'ensemble des productions agricoles, les jeunes femmes représentent 26 % de la relève agricole établie.
- En 2011, les jeunes entrepreneurs dont la principale source de revenu est la production laitière sont concentrés dans les régions de la Chaudière-Appalaches (21 %) et du Centre-du-Québec (14 %) (tableau 1).
- En 2011, la relève établie dans le secteur laitier est composée à 57 % de jeunes agriculteurs âgés de 25 à 34 ans, comparativement à 52 % en 2006 (graphique 1).
- En 2011, il y a 19 % des jeunes qui se sont établis dans le secteur des bovins laitiers en louant des terres. La proportion est de 21 % pour l'ensemble des productions.
- Dans les entreprises laitières, 41 % des jeunes sont établis depuis au moins 10 ans. La proportion est de 35 % pour les jeunes dans l'ensemble des productions (graphique 2).
- La proportion de jeunes qui exercent des activités dans le secteur laitier et qui possèdent 50 % des parts a augmenté en 2011 par rapport à l'année 2006. Elle est passée de 19 % à 32 % (graphique 3).
- Les jeunes établis dans le secteur de la production laitière ont pensé sérieusement à s'établir à un âge moyen de 19 ans, et 89 % viennent du milieu agricole. Pour tous les secteurs de production, l'âge moyen auquel les jeunes ont souhaité s'établir est de 21 ans, et 75 % sont des enfants d'agriculteurs (tableau 2).
- En 2011, le diplôme d'études collégiales (DEC) représente le plus haut diplôme obtenu par 40 % de la relève agricole établie en production laitière (graphique 4). Cette proportion est plus élevée qu'en 2006, alors qu'elle atteignait 36 %.
- Parmi les jeunes agriculteurs titulaires d'un DEC, 54 % ont une spécialisation en gestion et exploitation d'entreprise agricole et 20 %, en technologie des productions animales (graphique 5).
- En 2011, quatre jeunes producteurs laitiers sur cinq (80 %) ont consacré de 1 à 5 ans à la planification de leur établissement, comparativement à 60 % pour l'ensemble des productions (tableau 3).
- Afin de s'établir, 91 % des jeunes du secteur laitier ont choisi d'acquérir des parts d'une entreprise existante, par rapport à 67 % pour les jeunes dans l'ensemble des productions (graphique 6).
- La grande majorité (87 %) de la relève dans le secteur laitier s'est établie dans l'entreprise familiale et 9 % ont démarré une entreprise. Dans l'ensemble des productions agricoles, les proportions se situent respectivement à 59 % et 33 % (graphique 6).
- Pour organiser leur établissement, 59 % des jeunes de la relève dans le secteur laitier se sont munis d'un plan d'affaires, et 24 % sont membres d'une coopérative d'utilisation de matériel agricole (CUMA) (graphique 7).
- En proportion, les jeunes producteurs laitiers sont plus nombreux à se pourvoir de l'aide financière de La Financière agricole du Québec (72 %) et à bénéficier de dons (42 %) que l'ensemble des jeunes, toutes productions confondues (62 % et 27 % respectivement) (tableau 4).
- En proportion, les services-conseils de comptables, de fiscalistes ou de planificateurs financiers (87 %) et de conseillers en gestion (41 %) sont plus utilisés par les jeunes du secteur des bovins laitiers que par l'ensemble des jeunes agriculteurs (respectivement 69 % et 27 %) (tableau 5).
- Au cours des 12 mois précédant le Recensement de la relève agricole établie 2011, il y a 15 % des jeunes exerçant des activités dans le secteur des bovins laitiers qui ont occupé un emploi à l'extérieur de la ferme. La proportion atteint 42 % pour les jeunes dans l'ensemble des productions (graphique 8).

Les données statistiques suivantes proviennent du recensement de la relève agricole effectué par le ministère de l'Agriculture, des Pêcheries et de l'Alimentation (MAPAQ) à l'automne 2011. Ce recensement visait tous les agriculteurs du Québec qui étaient âgés de moins de 40 ans et qui possédaient au moins 1 % des parts d'une entreprise agricole en date du 30 novembre 2011. **Il a permis d'estimer que la production laitière est la principale source de revenu de 36 % des jeunes de la relève établie.** La proportion était de 39 % en 2006.

**GRAPHIQUE 1 RÉPARTITION DE LA RELÈVE AGRICOLE ÉTABLIE DONT LES BOVINS LAITIERS SONT LA PRINCIPALE PRODUCTION SELON DIFFÉRENTS GROUPES D'ÂGE**



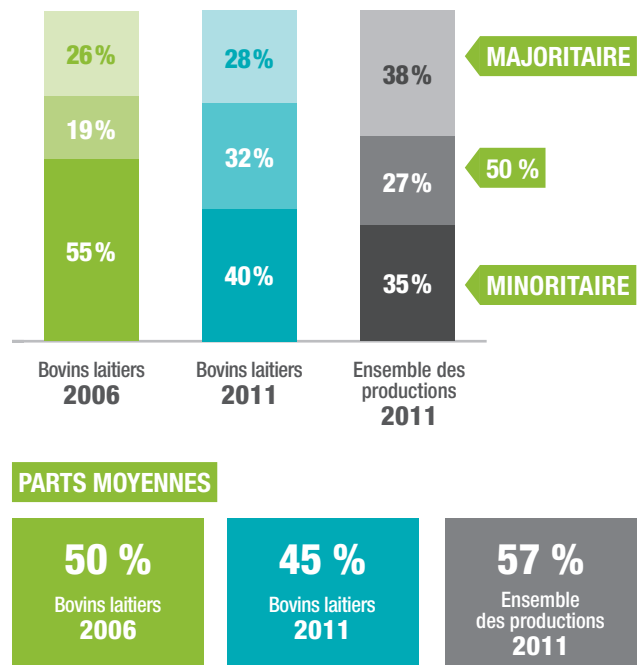
**GRAPHIQUE 2 RÉPARTITION DE LA RELÈVE AGRICOLE ÉTABLIE DONT LES BOVINS LAITIERS SONT LA PRINCIPALE PRODUCTION SELON LE NOMBRE D'ANNÉES D'ÉTABLISSEMENT, EN 2011**



**TABLEAU 1 RÉPARTITION DES JEUNES DE LA RELÈVE AGRICOLE ÉTABLIE PAR RÉGION ADMINISTRATIVE**

RÉGION ADMINISTRATIVE	BOVINS LAITIERS		ENSEMBLE DES PRODUCTIONS
	2006 (%)	2011 (%)	2011 (%)
01 Bas-Saint-Laurent	11	12	9
02 Saguenay–Lac-Saint-Jean	5	5	4
03 Capitale-Nationale et Côte-Nord	4	3	4
04 Mauricie	4	4	3
05 Estrie	9	11	10
07 Outaouais	1	1	2
08 Abitibi-Témiscamingue et Nord-du-Québec	3	4	3
11 Gaspésie–Îles-de-la-Madeleine	0	0	1
12 Chaudière-Appalaches	22	21	19
14 Montréal-Laval-Lanaudière	5	4	6
15 Laurentides	3	3	4
16 Montérégie-Est	11	10	14
17 Centre-du-Québec	15	14	13
18 Montérégie-Ouest	7	6	8

**GRAPHIQUE 3 RÉPARTITION DES JEUNES DE LA RELÈVE AGRICOLE ÉTABLIE SELON LE POURCENTAGE DE LEURS PARTS DANS L'ENTREPRISE**



**TABLEAU 2 CARACTÉRISTIQUES DE LA RELÈVE AGRICOLE ÉTABLIE**

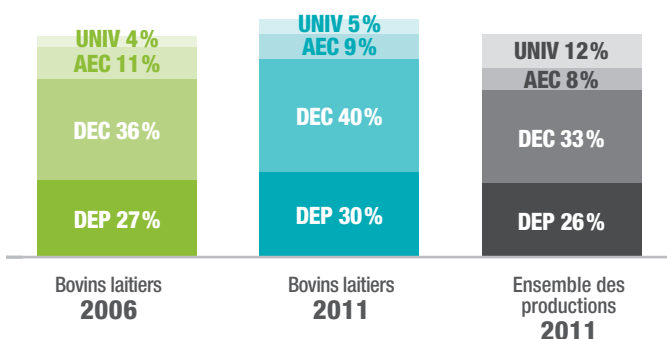
ANNÉE 2011	BOVINS LAITIERS	ENSEMBLE DES PRODUCTIONS
Âge moyen auquel la relève a pensé s'établir	19 ans	21 ans
Âge moyen de l'établissement	24 ans	25 ans
Enfants de parents agriculteurs	89 %	75 %
Appui familial avant l'établissement	96 %	91 %

NOTE : L'appui des parents peut prendre les formes suivantes : une approbation de la décision de s'établir en agriculture, une aide financière durant les études, une aide financière autrement que durant les études ou un accompagnement durant la démarche d'établissement.

**TABLEAU 3 NOMBRE DE JEUNES DE LA RELÈVE AGRICOLE SELON LE TEMPS CONSACRÉ À LA PLANIFICATION DU PROJET D'ÉTABLISSEMENT, EN 2011**

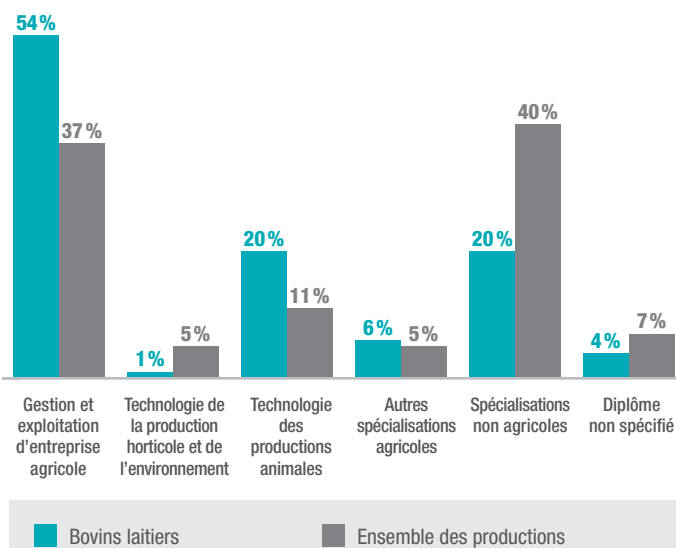
NOMBRE D'ANNÉES	BOVINS LAITIERS (%)	ENSEMBLE DES PRODUCTIONS (%)
Jamais	14	17
1 an	13	18
2 ans	15	15
De 3 à 5 ans	33	27
De 6 à 9 ans	6	5
10 ans et plus	13	11
Ne répond pas	6	7
De 1 à 5 ans	80	60
Nombre d'années moyen	4 ans et 8 mois	4 ans et 4 mois

**GRAPHIQUE 4 RÉPARTITION DES JEUNES DE LA RELÈVE AGRICOLE ÉTABLIE SELON LE PLUS HAUT DIPLOME OBTENU**



DEP - Diplôme d'études professionnelles    DEC - Diplôme d'études collégiales  
AEC - Attestation d'études collégiales    UNIV - Diplôme d'études universitaires

**GRAPHIQUE 5 SPÉCIALISATION DE LA RELÈVE AGRICOLE AYANT UN DIPLOME D'ÉTUDES COLLÉGIALES COMME PLUS HAUT DIPLOME, EN 2011**



NOTE : Un jeune agriculteur peut être titulaire de plus d'un diplôme collégial.

**GRAPHIQUE 6 POURCENTAGE D'ÉTABLISSEMENTS EN AGRICULTURE RÉALISÉS SELON LES PRINCIPAUX MODES D'ÉTABLISSEMENT, EN 2011**

**TRANSFERT NON FAMILIAL**



**TRANSFERT FAMILIAL**



**DÉMARRAGE D'UNE ENTREPRISE**

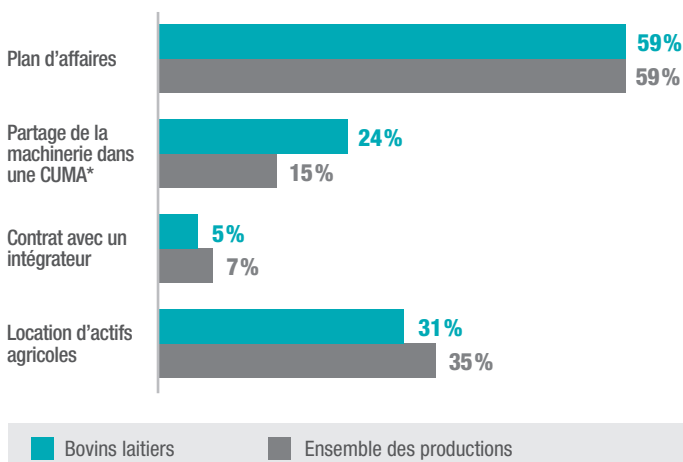


**TABLEAU 4 SOURCES DE FINANCEMENT UTILISÉES PAR LA RELÈVE AGRICOLE AU MOMENT DE L'ÉTABLISSEMENT, EN 2011**

SOURCES DE FINANCEMENT	BOVINS LAITIERS (%)	ENSEMBLE DES PRODUCTIONS (%)
Don	42	27
Héritage	7	7
Aide financière de La Financière agricole du Québec	72	62
Aide financière du ministère de l'Agriculture, des Pêcheries et de l'Alimentation	24	21
Emprunt d'une institution financière	69	70
Aide financière du centre local de développement	17	15
Aide financière de la Société d'aide au développement des collectivités	6	6
Prêt de quota d'une fédération spécialisée	72	31
Financement de la part d'un membre de la famille	30	31
Autres sources de financement	5	8

NOTE : Pour s'établir en agriculture, un jeune agriculteur peut recourir à plus d'une source de financement.

**GRAPHIQUE 7 RÉPARTITION DE LA RELÈVE AGRICOLE ÉTABLIE SELON LES STRATÉGIES D'ÉTABLISSEMENT UTILISÉES, EN 2011**



\*CUMA : Coopérative d'utilisation de matériel agricole.

NOTE : Pour s'établir en agriculture, un jeune agriculteur peut recourir à une combinaison de stratégies d'établissement.

**TABLEAU 5 PROVENANCE DES SERVICES-CONSEILS UTILISÉS PAR LA RELÈVE AGRICOLE ÉTABLIE, EN 2011**

PROVENANCE DES SERVICES-CONSEILS	BOVINS LAITIERS (%)	ENSEMBLE DES PRODUCTIONS (%)
Conseiller en relève et formation du MAPAQ	18	15
Conseiller technique	28	27
Conseiller en financement	66	54
Comptable, fiscaliste ou planificateur financier	87	69
Conseiller en gestion	41	27
Centres régionaux d'établissement en agriculture	18	10
Organismes locaux	13	14
Autres personnes ou organismes	5	8
Aucun service utilisé	5	12

NOTE : Pour s'établir en agriculture, un jeune agriculteur peut avoir recours à plus d'un service conseil.

**GRAPHIQUE 8 PROPORTION DES JEUNES DE LA RELÈVE AYANT TRAVAILLÉ À L'EXTÉRIEUR DE L'ENTREPRISE AGRICOLE AU COURS DES DOUZE DERNIERS MOIS**

