



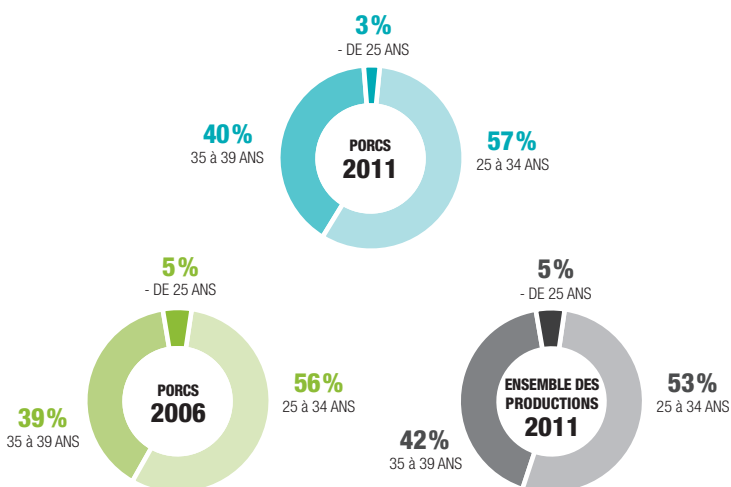
LA RELÈVE AGRICOLE ÉTABLIE DANS LE SECTEUR PORCIN

FAITS SAILLANTS

- La proportion des agricultrices de moins de 40 ans qui sont à l'œuvre dans le secteur porcin atteint 24 %. Dans l'ensemble des productions agricoles, les jeunes femmes représentent 26 % de la relève agricole établie.
- Dans le secteur de la production porcine, la relève est composée à 57 % de jeunes agriculteurs âgés de 25 à 34 ans (graphique 1). Cette proportion est plus élevée que pour l'ensemble des productions (53 %).
- Les jeunes entrepreneurs dont la principale source de revenu est la production de porcs sont concentrés dans la Chaudière-Appalaches (33 %) et en Montérégie-Est (28 %) (tableau 2).
- Pour s'établir dans le secteur porcin, 10 % des jeunes louent des terres. La proportion est de 21 % pour l'ensemble des productions.
- En 2011, la grande majorité (80 %) des jeunes agriculteurs dans le secteur porcin sont établis depuis au moins 5 ans (graphique 2). La proportion s'élève à 66 % pour l'ensemble des productions.
- En 2011, 61 % des jeunes du secteur porcin possèdent au moins 50 % des parts de leur entreprise, comparativement à 65 % pour les jeunes dans l'ensemble des productions (graphique 3).
- Les jeunes producteurs de porcs ont sérieusement pensé à s'établir à l'âge de 19 ans et viennent du milieu agricole dans 78 % des cas. Dans l'ensemble des productions, l'âge moyen est de 21 ans, et 75 % des jeunes sont des enfants d'agriculteurs (tableau 2).
- Le diplôme d'études collégiales (DEC) représente le plus haut diplôme obtenu par 37 % de la relève agricole établie dans le secteur porcin (graphique 4). Parmi les jeunes agriculteurs titulaires d'un DEC, 41 % ont une formation en gestion et exploitation d'entreprise agricole et 18 % sont spécialisés en technologie des productions animales. Les proportions sont respectivement de 37 % et de 11 % pour toutes les productions confondues (graphique 5).
- Dans le secteur porcin, 65 % des jeunes ont consacré entre 1 et 5 ans à leur projet établissement, alors que la moyenne pour ce type de production se situe à 4 ans (tableau 3).
- Pour s'établir, 54 % des jeunes du secteur porcin ont choisi le transfert familial d'entreprise (graphique 6), alors que 16 % ont privilégié le transfert non familial.
- Afin d'organiser leur établissement, 64 % des jeunes producteurs de porcs ont réalisé un plan d'affaires et 32 % ont conclu un contrat avec un intégrateur. Les proportions sont respectivement de 59 % et de 7 % pour l'ensemble des productions (graphique 7).
- En proportion, les jeunes producteurs de porcs sont plus nombreux à faire appel au financement de La Financière agricole du Québec (70 %) et d'un établissement financier (81 %) que l'ensemble des jeunes, toutes productions confondues (62 % et 70 % respectivement) (tableau 4).
- Dans le secteur de la production porcine, les jeunes sont plus nombreux (64 %) à recourir aux services d'un conseiller en financement que dans l'ensemble des productions (54 %) (tableau 5).
- Au cours des 12 mois précédant le Recensement de la relève agricole établie 2011, un peu moins de la moitié (43 %) des jeunes exerçant des activités dans le secteur porcin ont occupé un emploi à l'extérieur de la ferme. En 2006, la proportion était de 30 %. Entre les années 2006 et 2011, la part de temps consacré à un emploi extérieur est passée de 37 % à 55 % chez les jeunes établis dans le secteur porcin (graphique 8).

Les données statistiques suivantes proviennent du recensement de la relève agricole effectué par le ministère de l'Agriculture, des Pêcheries et de l'Alimentation (MAPAQ) à l'automne 2011. Ce recensement visait tous les agriculteurs du Québec qui étaient âgés de moins de 40 ans et qui possédaient au moins 1 % des parts d'une entreprise agricole en date du 30 novembre 2011. **Il a permis d'estimer que la production de porcs est la principale source de revenu de 6 % des jeunes établis en agriculture au Québec.** La proportion était de 8 % en 2006.

GRAPHIQUE 1 RÉPARTITION DE LA RELÈVE AGRICOLE ÉTABLIE DONT LA PRINCIPALE PRODUCTION EST LE PORC SELON DIFFÉRENTS GROUPES D'ÂGE



GRAPHIQUE 2 RÉPARTITION DE LA RELÈVE AGRICOLE ÉTABLIE DONT LA PRINCIPALE PRODUCTION EST LE PORC SELON LE NOMBRE D'ANNÉES D'ÉTABLISSEMENT, EN 2011

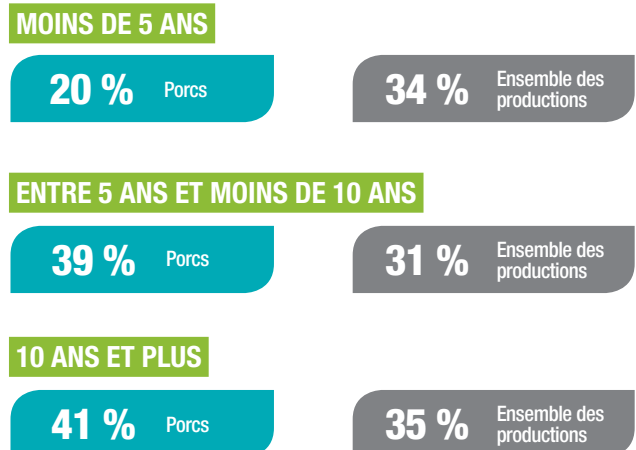
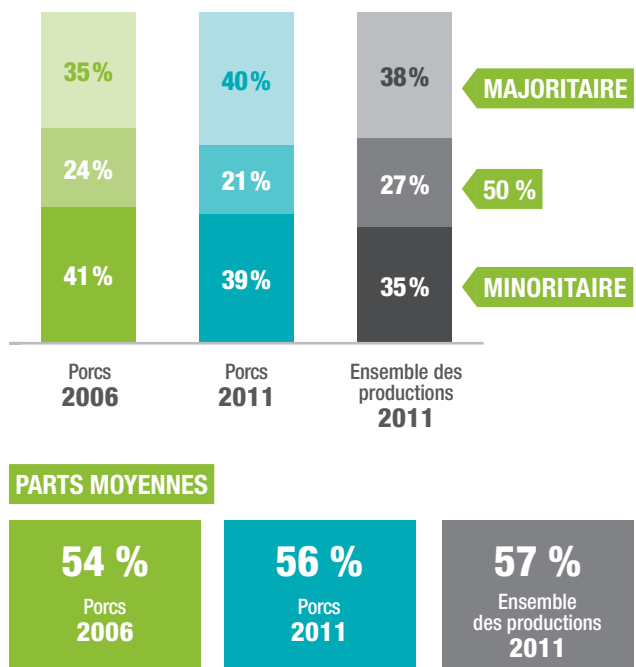


TABLEAU 1 RÉPARTITION DES JEUNES DE LA RELÈVE AGRICOLE ÉTABLIE PAR RÉGION ADMINISTRATIVE

RÉGION ADMINISTRATIVE	PORCS		ENSEMBLE DES PRODUCTIONS
	2006 (%)	2011 (%)	2011 (%)
01 Bas-Saint-Laurent	1	1	9
02 Saguenay–Lac-Saint-Jean	0	0	4
03 Capitale-Nationale et Côte-Nord	1	2	4
04 Mauricie	3	3	3
05 Estrie	6	9	10
07 Outaouais	0	0	2
08 Abitibi-Témiscamingue et Nord-du-Québec	0	1	3
11 Gaspésie–Îles-de-la-Madeleine	0	0	1
12 Chaudière-Appalaches	33	33	19
14 Montréal-Laval-Lanaudière	5	6	6
15 Laurentides	1	1	4
16 Montérégie-Est	30	28	14
17 Centre-du-Québec	16	13	13
18 Montérégie-Ouest	2	3	8

GRAPHIQUE 3 RÉPARTITION DES JEUNES DE LA RELÈVE AGRICOLE ÉTABLIE SELON LE POURCENTAGE DE LEURS PARTS DANS L'ENTREPRISE



TABEAU 2 CARACTÉRISTIQUES DE LA RELÈVE AGRICOLE ÉTABLIE

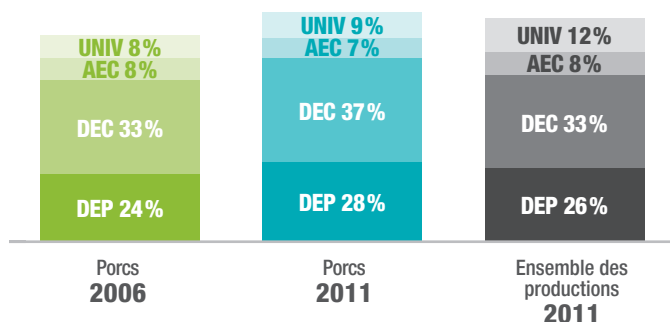
ANNÉE 2011	PORCS	ENSEMBLE DES PRODUCTIONS
Âge moyen auquel la relève a pensé s'établir	19 ans	21 ans
Âge moyen de l'établissement	24 ans	25 ans
Enfants de parents agriculteurs	78 %	75 %
Appui familial avant l'établissement	91 %	91 %

NOTE : L'appui des parents peut prendre les formes suivantes : une approbation de la décision de s'établir en agriculture, une aide financière durant les études, une aide financière autrement que durant les études ou un accompagnement durant la démarche d'établissement.

TABEAU 3 NOMBRE DE JEUNES DE LA RELÈVE AGRICOLE SELON LE TEMPS CONSACRÉ À LA PLANIFICATION DU PROJET D'ÉTABLISSEMENT, EN 2011

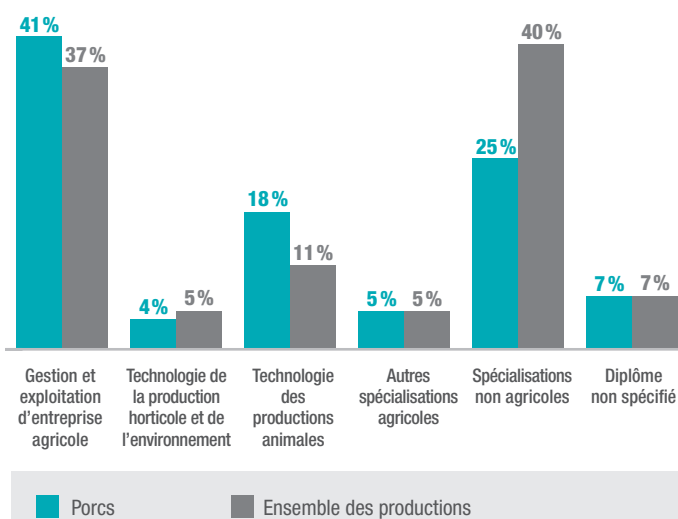
NOMBRE D'ANNÉES	PORCS (%)	ENSEMBLE DES PRODUCTIONS (%)
Jamais	17	17
1 an	21	18
2 ans	15	15
De 3 à 5 ans	29	27
De 6 à 9 ans	4	5
10 ans et plus	8	11
Ne répond pas	6	7
De 1 à 5 ans	65	60
Nombre d'années moyen	4 ans	4 ans et 4 mois

GRAPHIQUE 4 RÉPARTITION DES JEUNES DE LA RELÈVE AGRICOLE ÉTABLIE SELON LE PLUS HAUT DIPLÔME OBTENU



DEP - Diplôme d'études professionnelles DEC - Diplôme d'études collégiales
AEC - Attestation d'études collégiales UNIV - Diplôme d'études universitaires

GRAPHIQUE 5 SPÉCIALISATION DE LA RELÈVE AGRICOLE AYANT UN DIPLÔME D'ÉTUDES COLLÉGIALES COMME PLUS HAUT DIPLÔME, EN 2011



NOTE : Un jeune agriculteur peut être titulaire de plus d'un diplôme collégial.

GRAPHIQUE 6 POURCENTAGE D'ÉTABLISSEMENTS EN AGRICULTURE RÉALISÉS SELON LES PRINCIPAUX MODES D'ÉTABLISSEMENT, EN 2011

TRANSFERT NON FAMILIAL

16 % Porcs

8 % Ensemble des productions

TRANSFERT FAMILIAL

54 % Porcs

59 % Ensemble des productions

DÉMARRAGE D'UNE ENTREPRISE

30 % Porcs

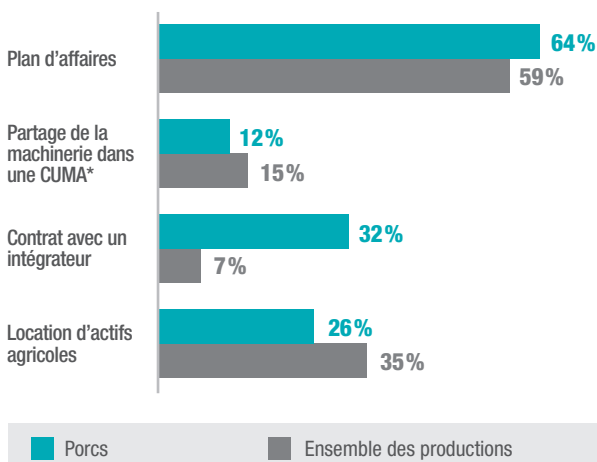
33 % Ensemble des productions

TABLEAU 4 SOURCES DE FINANCEMENT UTILISÉES PAR LA RELÈVE AGRICOLE AU MOMENT DE L'ÉTABLISSEMENT, EN 2011

SOURCES DE FINANCEMENT	PORCS (%)	ENSEMBLE DES PRODUCTIONS (%)
Don	20	27
Héritage	5	7
Aide financière de La Financière agricole du Québec	70	62
Aide financière du ministère de l'Agriculture, des Pêcheries et de l'Alimentation	18	21
Emprunt d'une institution financière	81	70
Aide financière du centre local de développement	11	15
Aide financière de la Société d'aide au développement des collectivités	5	6
Prêt de quota d'une fédération spécialisée	8	31
Financement de la part d'un membre de la famille	31	31
Autres sources de financement	13	8

NOTE : Pour s'établir en agriculture, un jeune agriculteur peut recourir à plus d'une source de financement.

GRAPHIQUE 7 RÉPARTITION DE LA RELÈVE AGRICOLE ÉTABLIE SELON LES STRATÉGIES D'ÉTABLISSEMENT UTILISÉES, EN 2011



*CUMA : Coopérative d'utilisation de matériel agricole.

NOTE : Pour s'établir en agriculture, un jeune agriculteur peut recourir à une combinaison de stratégies d'établissement.

TABLEAU 5 PROVENANCE DES SERVICES-CONSEILS UTILISÉS PAR LA RELÈVE AGRICOLE ÉTABLIE, EN 2011

PROVENANCE DES SERVICES-CONSEILS	PORCS (%)	ENSEMBLE DES PRODUCTIONS (%)
Conseiller en relève et formation du MAPAQ	11	15
Conseiller technique	36	27
Conseiller en financement	64	54
Comptable, fiscaliste ou planificateur financier	78	69
Conseiller en gestion	31	27
Centres régionaux d'établissement en agriculture	8	10
Organismes locaux	12	14
Autres personnes ou organismes	9	8
Aucun service utilisé	8	12

NOTE : Pour s'établir en agriculture, un jeune agriculteur peut avoir recours à plus d'un service conseil.

GRAPHIQUE 8 PROPORTION DES JEUNES DE LA RELÈVE AYANT TRAVAILLÉ À L'EXTÉRIEUR DE L'ENTREPRISE AGRICOLE AU COURS DES DOUZE DERNIERS MOIS

