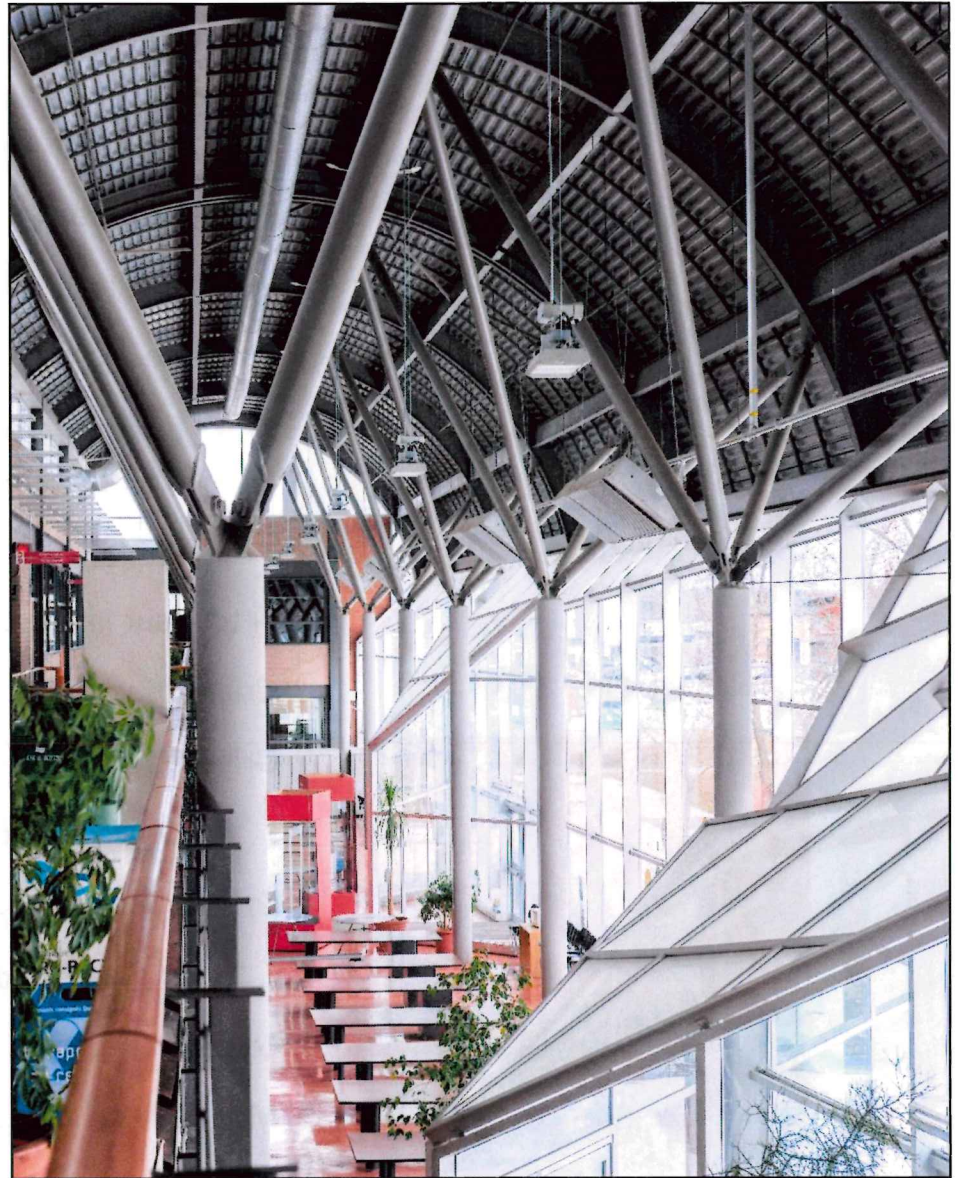
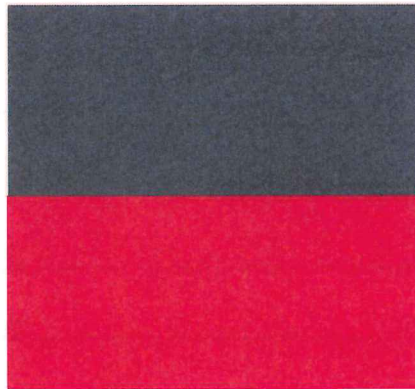


# PROJET ÉDUCATIF 2023-2027

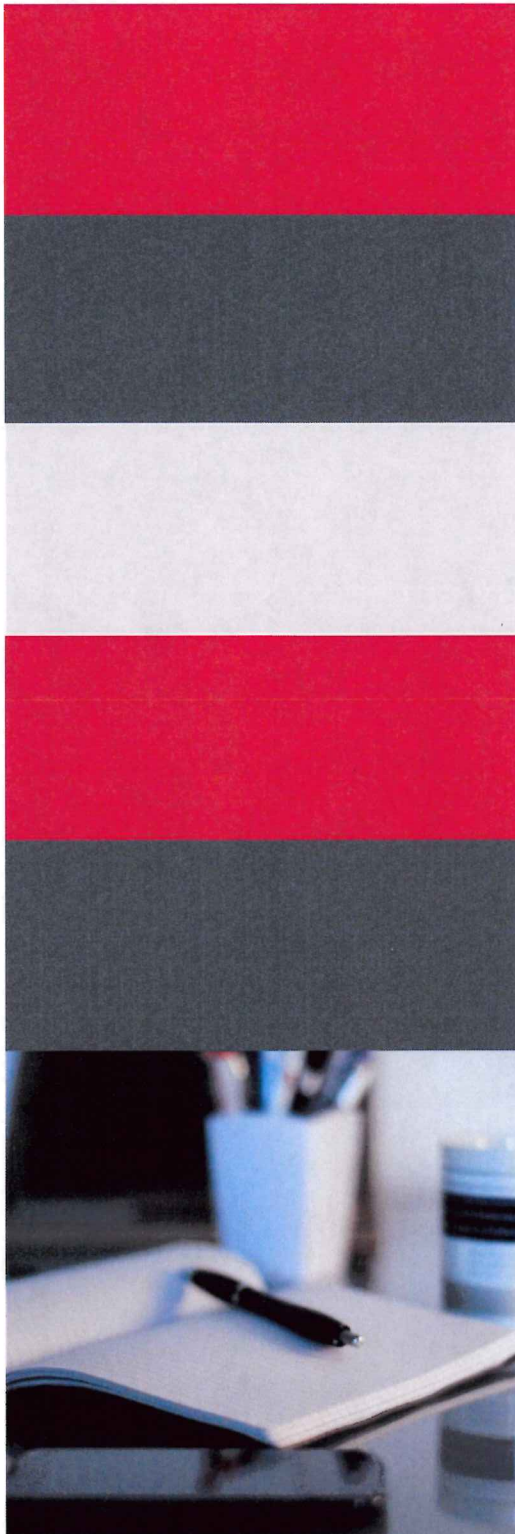


## École professionnelle de Saint-Hyacinthe (EPSH)

Version adoptée le : 6 décembre 2023

	Mot de la direction et de la présidence du conseil d'établissement .....	3
	Projet éducatif .....	4
	Vision, mission, valeurs.....	5
	Contexte .....	6
	• Environnement externe .....	6
	• Environnement interne .....	7
	Consultations.....	9
	Retour sur les consultations.....	10
	Orientations.....	12
	Orientation 1 .....	13
	• Objectifs-indicateurs-cibles	
	Orientation 2 .....	14
	• Objectifs-indicateurs-cibles	
	Leviers .....	15
	Mot de la fin .....	16

# MOT DE LA DIRECTION ET DE LA PRÉSIDENTE DU CONSEIL D'ÉTABLISSEMENT



En tant que président du conseil d'établissement et directeur de l'École professionnelle de Saint-Hyacinthe, nous sommes très fiers de présenter le fruit des consultations et de la collaboration qui ont mené à ce projet éducatif 2023-2027. La réussite et le bien-être de nos élèves sont des aspects centraux de la mission que nous nous sommes donnée de former des professionnelles et professionnels de métier accomplis[es] et compétents[es] et il est essentiel que les orientations retenues pour ce projet éducatif en soient le reflet. D'autant plus que celui-ci s'inscrit dans un contexte de mouvance des milieux de l'éducation et de l'emploi et d'un profil changeant de la clientèle.

Nous tenons à souligner la participation des parties consultées dans le cadre de ce projet éducatif qui ont effectué un travail sérieux et consciencieux dans le but d'offrir une version actualisée représentative des enjeux et des besoins de notre clientèle de même que des forces et des atouts que possède notre équipe-centre pour y répondre.

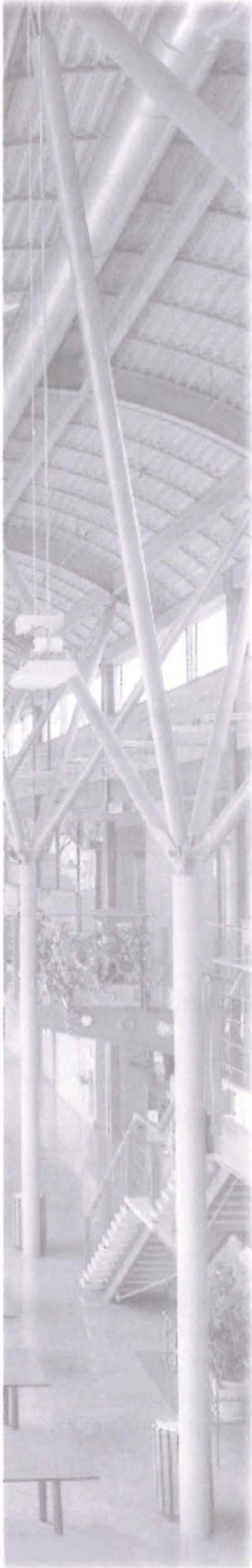
Nous souhaitons la plus grande des réussites aux membres de la grande équipe de l'EPSH de même qu'à chacune et à chacun de nos élèves!

Stéphane Brennan  
Président

Carl Bérubé  
Directeur

Le projet éducatif est un outil stratégique permettant de définir et de faire connaître à la communauté éducative d'un établissement d'enseignement les orientations, les priorités d'action et les résultats attendus pour assurer la réussite éducative de tous les élèves, jeunes et adultes.

Il est élaboré en réponse aux caractéristiques et aux besoins des élèves qui fréquentent l'établissement ainsi qu'aux attentes formulées par le milieu au regard de l'éducation. Résultant d'un consensus, il est élaboré et mis en œuvre en faisant appel à la collaboration de la communauté éducative ; les élèves, les parents, le personnel enseignant, les autres membres du personnel de l'école et les représentants de la communauté et du centre de services scolaire.



## NOTRE VISION



*Demeurer un centre de formation professionnelle de référence, innovant dans ses pratiques, reconnu pour sa capacité à accompagner les élèves vers la réussite, la diplomation et le développement de leur plein potentiel, en tenant compte de leur diversité et de leurs besoins particuliers.*

## NOTRE MISSION



*Former des professionnelles et professionnels de métier accomplis et compétents, en dispensant un enseignement de qualité axé sur les besoins évolutifs du marché du travail.*

## NOS VALEURS



- ❖ *Respect*
- ❖ *Professionnalisme*
- ❖ *Engagement*

# CONTEXTE DANS LEQUEL L'ÉTABLISSEMENT ÉVOLUE

## ENVIRONNEMENT EXTERNE

L'actualisation du projet éducatif 2023-2027 prend place dans le contexte d'une importante pénurie de personnel dans plusieurs des secteurs d'emploi que visent les programmes offerts par l'École professionnelle de Saint-Hyacinthe (EPSH), ce qui ajoute au défi quant à la persévérance dans les programmes menant au diplôme d'études professionnelles (DEP) ou à une attestation de spécialisation professionnelle (ASP). Ceci, dans la conjoncture où se multiplient à la fois les offres d'emplois alléchantes et les offres de formation de courte durée assorties de soutien financier ou de bourses menant à une qualification minimale permettant d'accéder rapidement au marché du travail dans des métiers ciblés.

La collaboration étroite avec les partenaires du milieu est d'autant plus essentielle pour assurer un soutien optimal aux élèves qui souhaitent maintenir leur projet d'études initial et atteindre ultimement la diplomation souhaitée.

## LES PRINCIPAUX PARTENAIRES

L'établissement peut compter sur plusieurs partenariats avec les organismes et entreprises du territoire à la fois pour du soutien aux élèves vivant des difficultés personnelles ou financières de même que pour l'accueil de stagiaires. Parmi ceux-ci, nous comptons notamment les partenaires suivants :

- Carrefour jeunesse-emploi du comté de Johnson ;
- Centre d'action bénévole d'Acton Vale ;
- Centre de bénévolat de St-Hyacinthe inc. ;
- Centre de réadaptation en dépendances / Services externes de Saint-Hyacinthe ;
- Centre intégré de santé et des services sociaux de la Montérégie Est (CISSSME) ;
- Centre Psychosocial Richelieu-Yamaska ;
- CLSC Acton Vale ;
- CLSC Saint-Hyacinthe ;
- Contact Richelieu-Yamaska ;
- Espace Carrière ;
- Forum 2020 ;
- La Clé sur la porte ;
- La Moisson Maskoutaine ;
- Le Baluchon ;
- Le JAG ;
- Maison de la famille des Maskoutains ;
- Place aux jeunes ;
- SDEM-SEMO ;
- Service Québec ;
- Sûreté du Québec (policiers communautaires et intervenants en milieu scolaire) ;
- Plusieurs milieux de stage et d'alternance travail-études.

## ENVIRONNEMENT INTERNE

### CLIENTÈLE SCOLAIRE 2022-2023 ET MEMBRES DU PERSONNEL

L'EPSH propose 29 programmes, répartis dans 11 secteurs, permettant d'accéder à des diplômes d'études professionnelles (DEP) ou des attestations de spécialisation professionnelle (ASP). Cette offre diversifiée permet de répondre à la fois aux aspirations professionnelles des quelque 2 200 élèves qui fréquentent l'établissement annuellement et aux enjeux de main-d'œuvre de nombreuses entreprises. Les élèves de l'EPSH peuvent compter sur une équipe de plus de 200 membres du personnel pour les appuyer dans leur projet d'études et leurs objectifs de diplomation.

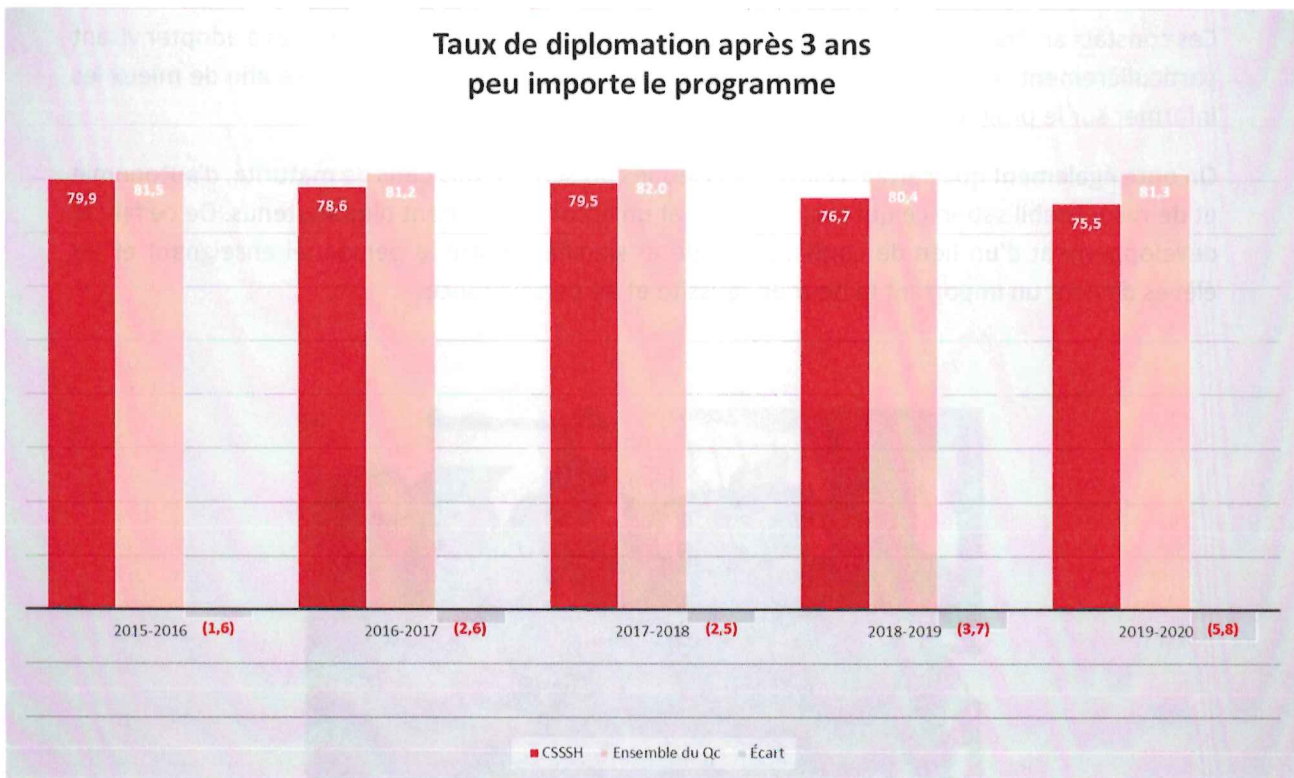
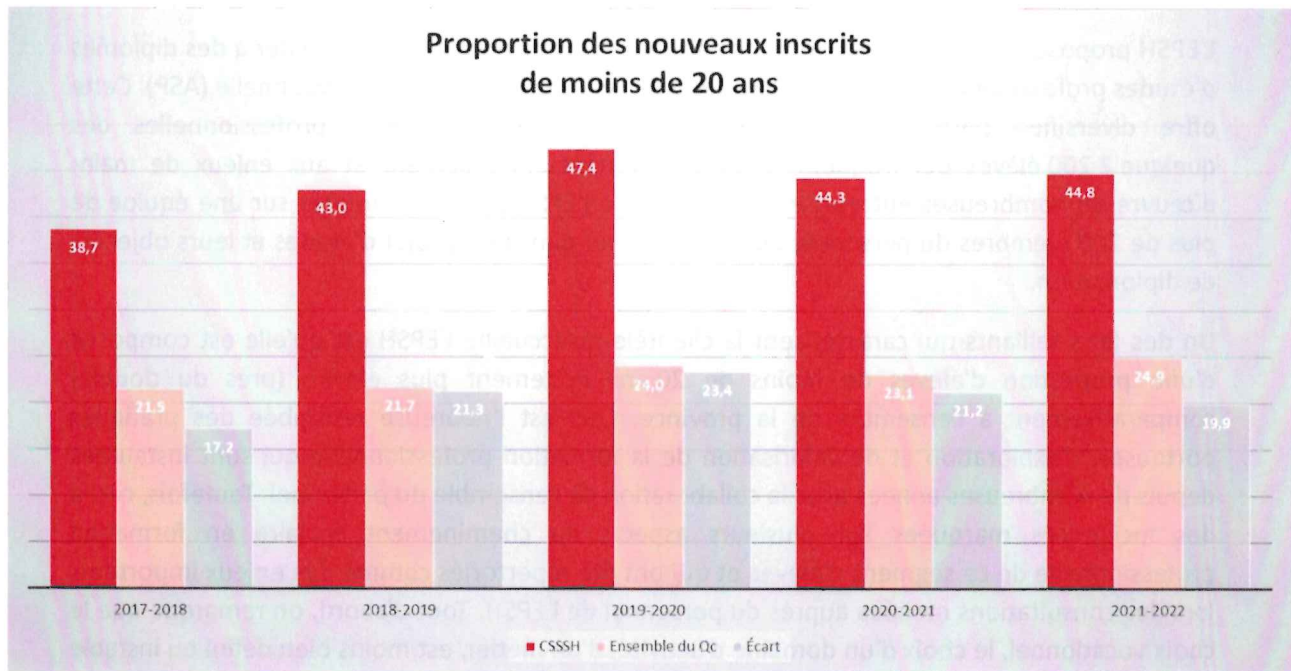
Un des faits saillants qui caractérisent la clientèle qu'accueille l'EPSH est qu'elle est composée d'une proportion d'élèves de moins de 20 ans nettement plus élevée (près du double) comparativement à l'ensemble de la province. Ceci est l'heureuse retombée des pratiques porteuses, d'exploration et de valorisation de la formation professionnelle qui sont instaurées depuis de nombreuses années avec la collaboration de l'ensemble du personnel. Toutefois, ceci a des incidences marquées sur plusieurs aspects du cheminement scolaire en formation professionnelle de ce segment d'élèves et qui ont été répertoriés comme des enjeux importants lors des consultations menées auprès du personnel de l'EPSH. Tout d'abord, on remarque que le choix vocationnel, le choix d'un domaine d'activité, d'un métier, est moins bien défini ou instable chez nos élèves plus jeunes ce qui a une incidence sur leur implication dans leur projet de formation de même que sur leur assiduité et leur persévérance. La mise en œuvre du projet éducatif 2023-2027 sera l'occasion d'analyser cet aspect de façon plus approfondie et de vérifier si une corrélation directe peut être établie avec le taux de diplomation.

Ces constats amènent l'équipe-centre à se questionner sur les pratiques efficaces à adopter visant particulièrement ce segment de clientèle et sur les initiatives à mettre en place afin de mieux les informer sur le programme et le métier qu'ils ont choisi.

On note également que certains élèves plus jeunes présentent des défis de maturité, d'autonomie et de responsabilisation ce qui exige un suivi et un accompagnement plus soutenus. De ce fait, le développement d'un lien de confiance solide et signifiant entre le personnel enseignant et les élèves devient un important facteur de réussite et de persévérance.



## PROPORTION D'ÉLÈVES DE MOINS DE 20 ANS ET TAUX DE DIPLOMATION

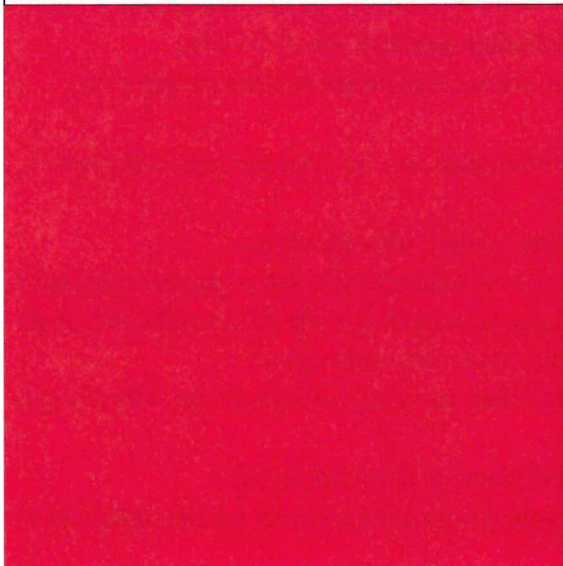




# CONSULTATIONS

*Les consultations ont été faites auprès :*

- Du personnel enseignant
- Du personnel professionnel
- Du personnel de soutien
- Des élèves
- Des représentants des entreprises
- Des représentants du milieu socio-économique
- Des membres du conseil d'établissement



## RETOUR SUR LES CONSULTATIONS

*(Les forces du milieu, les zones de vulnérabilité, les besoins des élèves, principaux enjeux, les attentes du milieu)*

### **Forces**

- La passion, l'engagement et la rigueur avec lesquels les équipes enseignantes de l'EPSH forment et accompagnent les élèves ;
- Des ateliers et des équipements qui permettent à l'EPSH d'offrir non seulement un environnement d'apprentissage représentatif des métiers et du marché du travail, mais également distinctifs de celui d'autres centres de formation professionnelle ;
- Un réseau de partenaires étendu et consolidé pour les milieux de stage et d'alternance travail-études ;
- Une équipe de services à l'élève bonifiée qui permet d'accentuer les actions faites en prévention ;
- La qualité des services pédagogiques qui font la renommée de l'établissement et de ses finissants ;
- Un programme d'insertion professionnelle des nouveaux enseignants[es] structuré, doublé d'un accompagnement soutenu de l'équipe pédagogique ;
- Du personnel collaborateur et soucieux de la réussite et du bien-être des élèves.

### **Enjeux**

- Le contexte de pénurie de main-d'œuvre défavorable à la poursuite des études et au recrutement de personnel ;
- Le rajeunissement de la clientèle qui entraîne des défis d'autonomie et de responsabilisation des élèves ;
- Une grande proportion d'élèves qui présentent des difficultés, des troubles d'apprentissage, des problématiques de santé mentale ou de comportement et pour lesquels un plan d'accompagnement particulier doit être mis en œuvre ;
- Des enjeux de maîtrise de la langue pour une portion de la clientèle immigrante ;
- L'anxiété répandue chez les élèves ;
- Des préalables manquants en mathématiques et en lecture qui affectent la progression des apprentissages
- Un constat de difficultés de rétention de la matière chez les élèves ;
- Le fait que l'on constate de grands écarts de réussite entre les élèves augmentant ainsi le défi d'offrir une intensification de l'enseignement aux élèves en difficulté et de l'enrichissement aux élèves qui ont fait les apprentissages requis ;
- Un choix vocationnel moins bien défini chez plusieurs élèves et qui affecte leur motivation et leur persévérance ;
- La conciliation études-vie personnelle difficile pour plusieurs élèves ;
- Les difficultés financières vécues par des élèves qui ont un impact sur leur assiduité et leur réussite ;
- L'enseignement en contexte de diversité culturelle.

### **Les besoins des élèves**

- Une attente que leurs besoins individuels et leur situation personnelle soient pris en compte au regard de ce que l'on exige d'eux à l'école (que l'école s'adapte à eux) ;
- Certains élèves s'attendent à une très grande disponibilité du personnel enseignant (ex. obtenir instantanément une réponse à leurs messages incluant les soirs et les fins de semaine) ;
- Plusieurs élèves ont besoin d'être soutenus dans la gestion de leurs émotions, de leur stress, de leur anxiété ;
- Avoir accès à un contexte d'apprentissage actif et concret.

### **Attentes du milieu**

- L'EPSH est soucieuse d'apporter sa contribution aux stratégies gouvernementales de développement économique en permettant la formation d'une main-d'œuvre compétente, notamment dans les secteurs jugés prioritaires comme la santé et la construction pour lesquels l'EPSH a une offre étendue de programmes ;
- Au-delà des priorités identifiées par le gouvernement du Québec en matière de développement de la main-d'œuvre et par Services Québec en matière d'adéquation formation-emploi, l'EPSH a le souci de répondre aux besoins de main-d'œuvre des entreprises du territoire par un éventail de programmes de secteurs diversifiés



1

Favoriser la réussite de tous les élèves

2

Offrir à nos élèves un environnement sain et sécuritaire et des infrastructures de qualité

# ORIENTATION 1

## OBJECTIF 1.1

### Favoriser la diplomation du plus grand nombre d'élèves

INDICATEUR :	Taux de diplomation après 3 ans, peu importe le programme
CIBLE :	Taux de diplomation égal ou supérieur à 80 % (cible globale pour l'établissement)
Situation de départ :	<b>2019-2020</b> EPSH : 75,5 % Ensemble du Québec : 81,3 %
Cohérence PEVR : OUI <input checked="" type="checkbox"/> NON <input type="checkbox"/>	Orientation 1 - PEVR Prioriser la réussite de tous les élèves par l'utilisation des pratiques probantes Objectif 1 - PEVR Augmenter à 80 % la proportion d'élèves qui obtiennent un diplôme en formation professionnelle après 3 ans

## OBJECTIF 1.2

### Soutenir la réussite de tous les élèves

INDICATEUR :	Taux de réussite aux épreuves initiales de sanction
CIBLE :	Taux de réussite aux épreuves initiales de sanction supérieur à 90 % (cible globale pour l'établissement)
Situation de départ :	<b>2022-2023</b> EPSH : 88,5 %
Cohérence PEVR : OUI <input checked="" type="checkbox"/> NON <input type="checkbox"/>	Orientation 1 - PEVR Prioriser la réussite de tous les élèves par l'utilisation des pratiques probantes Objectif 1 - PEVR Augmenter à 80 % la proportion d'élèves qui obtiennent un diplôme en formation professionnelle après 3 ans

## ORIENTATION 2

### OBJECTIF 2.1

**Maintenir un climat de bien-être et de sécurité favorable à la persévérance et à la réussite**

INDICATEUR :	Question du sondage de satisfaction des élèves pour laquelle les élèves ont répondu être <i>plutôt en accord</i> et <i>tout à fait en accord</i>
CIBLE :	Atteindre une proportion de 90 % des élèves qui se sentent en sécurité à l'EPSH
Situation de départ :	<b>2023-2024</b> EPSH : non disponible
Cohérence PEVR : OUI <input checked="" type="checkbox"/> NON <input type="checkbox"/>	Orientation 3 - PEVR Offrir un environnement inclusif, bienveillant, sain et sécuritaire Objectif 1 - PEVR Atteindre une proportion de 90 % des élèves qui se sentent en sécurité à l'école

### OBJECTIF 2.2

**S'assurer que les infrastructures en place soutiennent les besoins organisationnels et répondent aux exigences et aux besoins de formation**

INDICATEUR :	Liste des travaux et investissements majeurs réalisés pour l'amélioration des infrastructures
CIBLE :	Amélioration continue de la conformité et de la qualité des infrastructures
Cohérence PEVR : OUI <input checked="" type="checkbox"/> NON <input type="checkbox"/>	Orientation 3 - PEVR Offrir un environnement inclusif, bienveillant, sain et sécuritaire

# LEVIERS



## Services à l'élève

- Orientation
- Information scolaire et professionnelle
- Psychoéducation
- Éducation spécialisée
- Loisirs et vie étudiante
- Accompagnement pour les prêts et bourses

## Pratiques efficaces

- Gestion positive des situations de classe en formation professionnelle (GPS-FP)
- Rétroaction constructive
- Apprentissage actif des élèves par le numérique

## Culture de collaboration et de développement professionnel

- Insertion professionnelle structurée
- Approches collaboratives
- Harmonisation de pratiques



Fruit d'une vaste démarche consultative, ce projet éducatif s'actualisera au cours des quatre prochaines années, grâce à l'expertise des membres du personnel et à leur engagement indéfectible à l'égard des élèves.